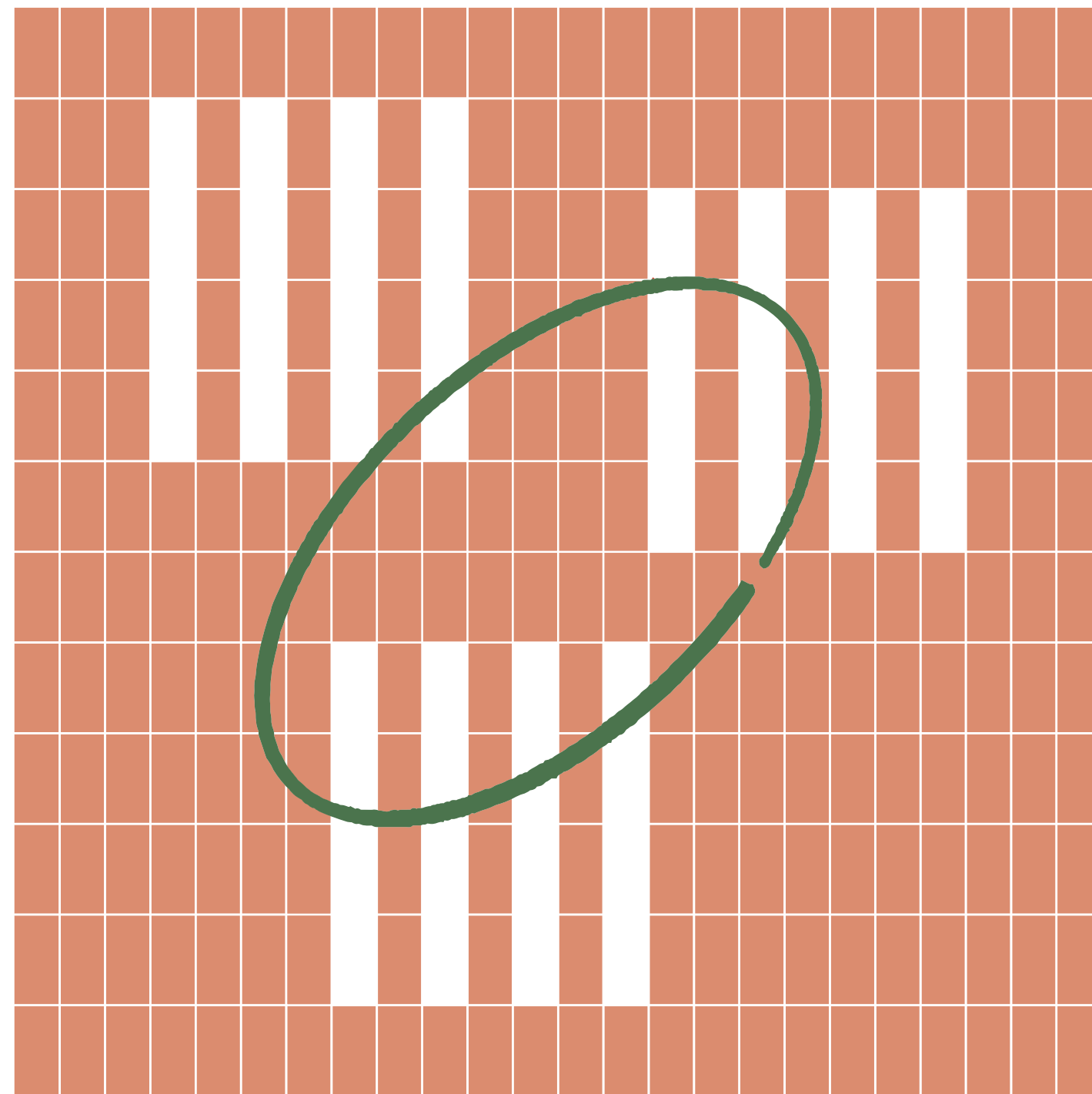


# CHRU de Nancy

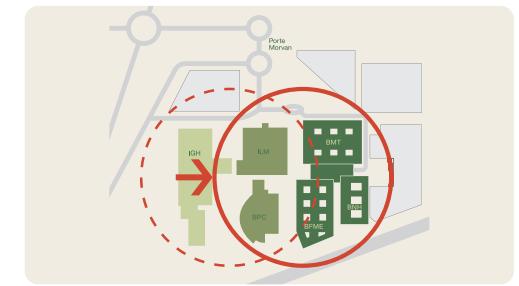
Concours de maîtrise d'œuvre  
pour la construction du nouvel hôpital



centralité & inspiration

G1—9  
Panneaux format A3





A diagram illustrating the flow of information. A central green building with a white circle on its roof is connected by arrows to several other buildings (orange and grey) below it, representing a central hub or data center.

The diagram shows a cluster of grey buildings. A central building is highlighted with a red outline and a green oval. Red arrows point towards and away from this central area, indicating high traffic or activity. This represents a 'Hot Spot' in urban planning.

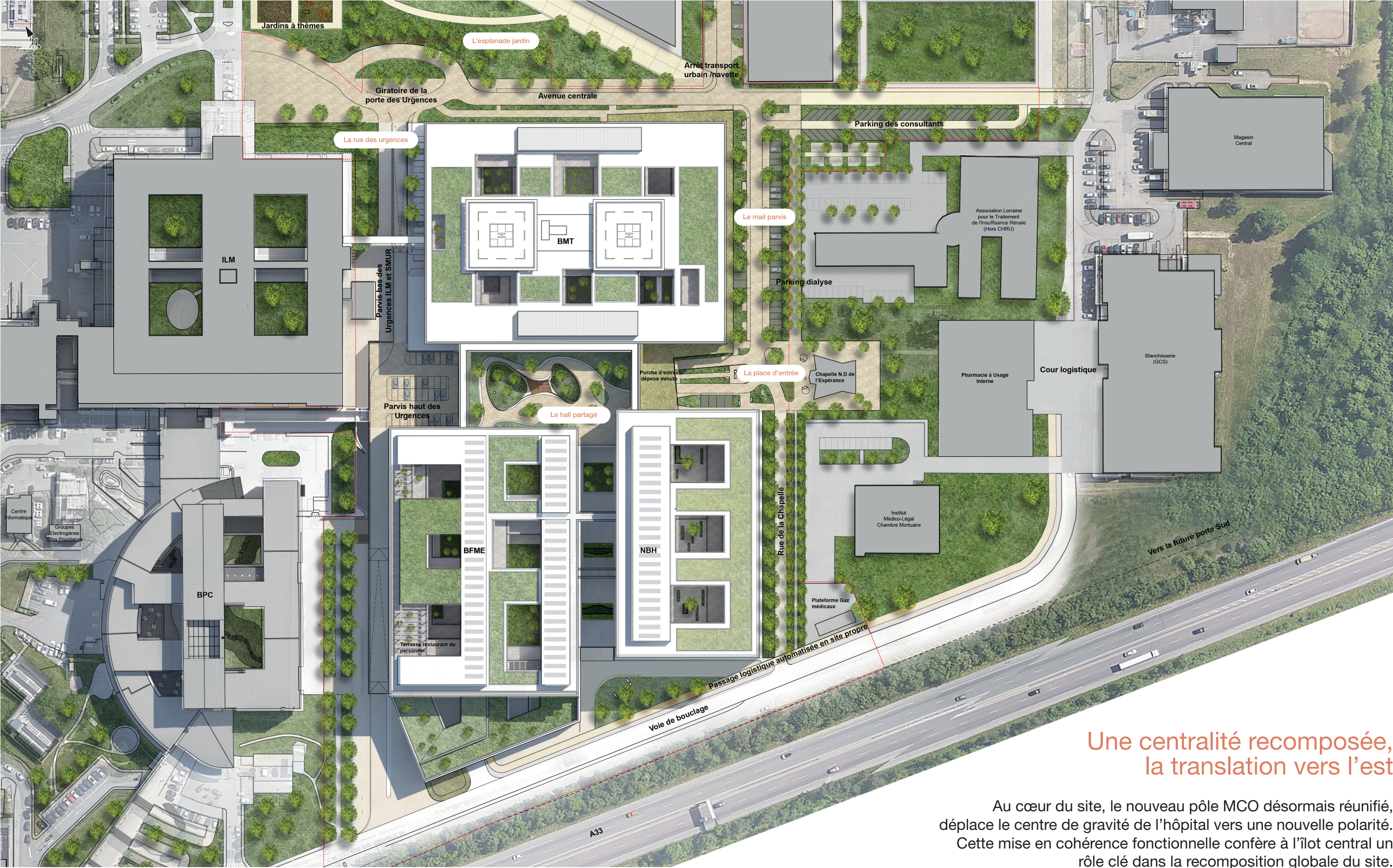
[illegible]

G1 – Plan de masse au 1:1000



# Une couture urbaine et paysagère

Un îlot central comme nouvelle polarité

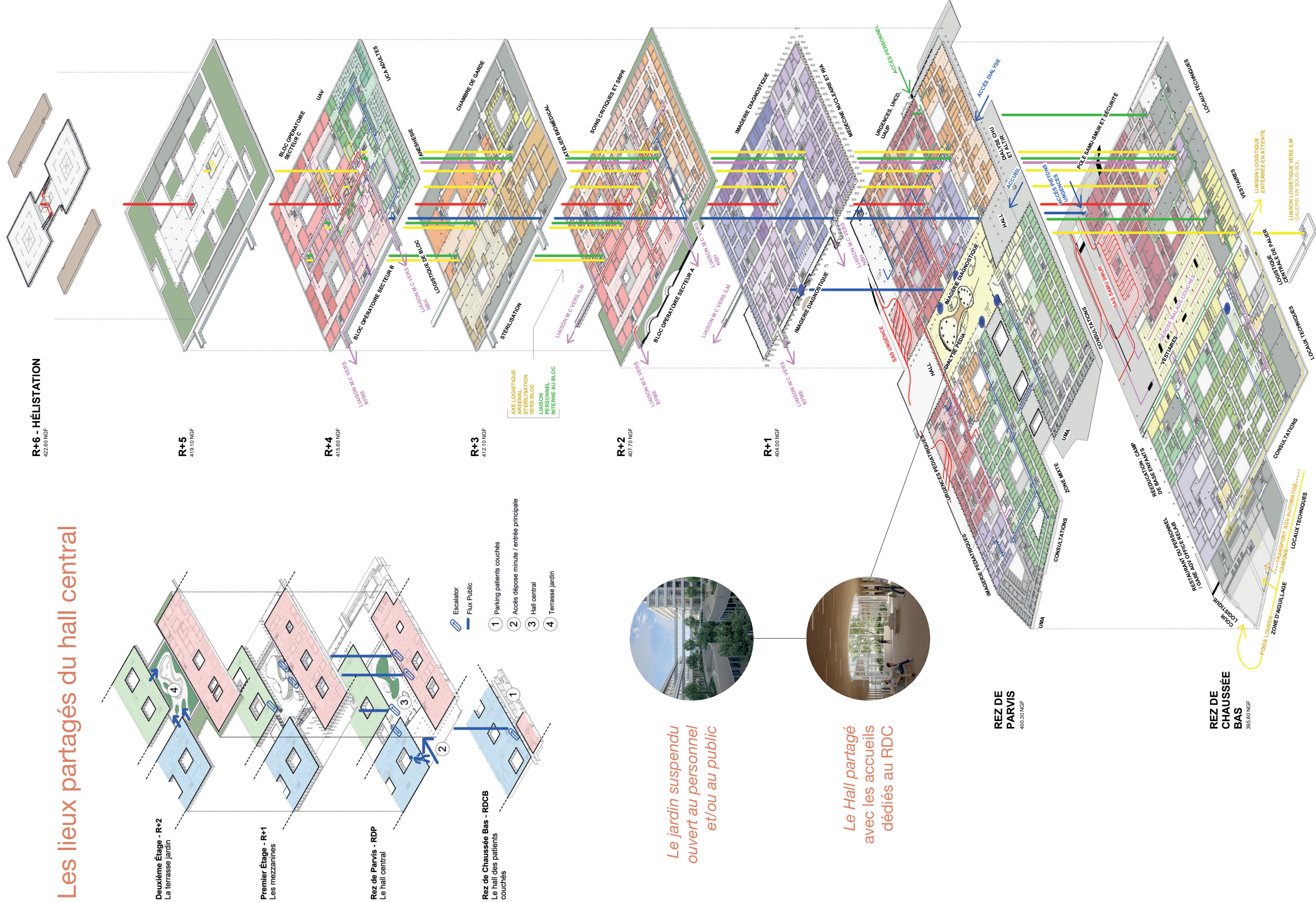


Une centralité recomposée,  
la translation vers l'est

Au cœur du site, le nouveau pôle MCO désormais réuni, déplace le centre de gravité de l'hôpital vers une nouvelle polarité. Cette mise en cohérence fonctionnelle confère à l'îlot central un rôle clé dans la recomposition globale du site.



# Les lieux partagés du hall central

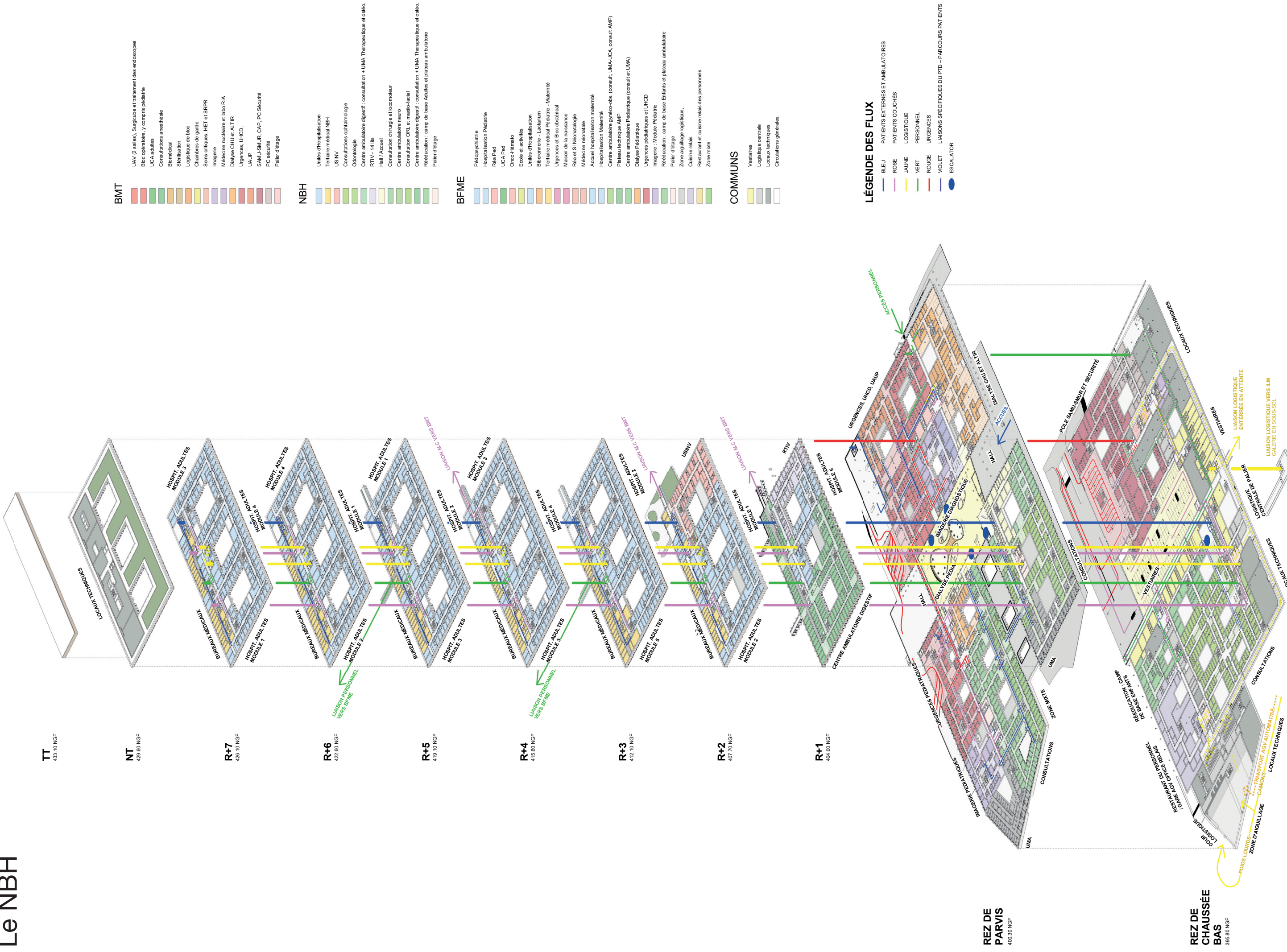








# Des bâtiments autonomes et connectés





# Unité et identité : une architecture inclusive

Des plots individualisés par leur vocation, leur fonctionnement et leur image



- Le parti architectural associe les deux échelles du projet : l'ensemble de l'îlot et l'individualité de chaque bâtiment.
- L'unité est assurée par une composition homogène et une dominante minérale blanche.
- L'identité des plots s'affiche par la couleur qui est utilisée ponctuellement dans une palette propre à chaque vocation.
- En partie centrale, hall et galeries associés apportent une agrafe vitrée attachant les trois plots.





# Le parvis : un espace fédérateur et structurant

Au sud, un espace logistique intégré



- Le mail-parvis est directement connecté aux deux principales « portes d'entrée » de l'Hôpital : les Urgences et le Hall, et se développe en liaison étroite avec la zone nord et les silos.
- Il se met en scène en bordure du BMT et s'accompagne d'arcades abritant les piétons vers le Hall.
- Soigneusement aménagé, il offre un espace de qualité et de confort pour tous les usages.
- La proue au sud du BFME, intègre la cour logistique et s'accompagne de terrasses jardins.
- Une voie en site propre accueille la circulation externe des chariots de la logistique automatisée.





# Le Hall partagé

Un espace central pour accueillir, orienter, animer



Le Hall partagé avec son accueil général, le patio et les arcades des Pôles du BMT et du BFME



La cafétéria avec sa terrasse dans le jardin du Hall, accompagne les espaces d'admissions du NBH et du BFME

- Au point de convergence des trois plots, le Hall s'étend autour d'un patio arboré, illuminant l'espace sur une double hauteur.
- En bordure du patio central, des structures satellites accueillent les boutiques, salons et autres locaux conviviaux.
- La périphérie irrigue les flux rejoignant les entrées et les accueils dédiés, les ascenseurs et les escalators.
- L'arrière-plan plus au calme est aménagé pour la détente, la tenue d'expositions et d'activités culturelles.



La terrasse d'agrément du jardin suspendu



# Des espaces de qualité pour tous

## Le design d'espace



NBH, un palier d'ascenseurs avec sa loggia côté jardin



BFME, un poste de soins de la Pédiatrie



BFME, une salle d'examens en pédiatrie



BMT, le hall d'un module de blocs opératoires



NBH, la circulation des hospitalisations



BMT, un accueil aux Urgences

## Une architecture intérieure centrée sur le confort et l'ergonomie

- La conception des espaces répond aux conditions de confort et d'ergonomie nécessaires à la prise en charge et aux soins des patients, ainsi qu'à l'activité du personnel.
- Les ambiances sont personnalisées grâce à une variation de polychromies adaptées aux différents secteurs d'activités.

- Des espaces de respiration viennent prolonger les locaux pour le personnel, et des espaces complémentaires sont aménagés pour renforcer l'agrément et la convivialité.
- L'architecture intérieure, conçue pour être rassurante et bienveillante, s'accompagne d'une signalétique intégrée qui facilite l'orientation et favorise l'hospitalité des lieux.



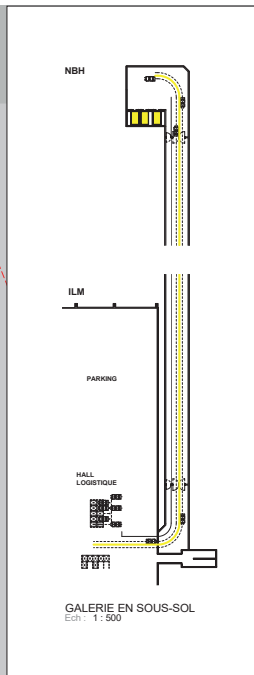
This is a highly detailed architectural floor plan of a large hospital complex. The plan is organized into several main sections, each color-coded for clarity:

- Top Left (Orange):** Labeled "GALERIE - ARCADES" and "DIALYSES CHU ET ALTIR". It includes various rooms for dialysis and a central gallery area.
- Top Right (Green):** Labeled "NBH" (Nouveaux Bâtiments Hospitaliers). This section contains numerous consultation rooms, including "CONSULT. CHIR. APPAREIL LOCOMOTEUR", "CONSULT. ORL ET CHIR. MAXILO-FAC", and "CONSULT. NEUROLOGIE CHIR. ET RADIO". It also features a "LOGISTIQUE CENTRALE ET PALIER" and "HALL MC".
- Middle Left (Red/Pink):** This section includes "URGENCES UHCD, UASP" (Urgences Urgences Hospitalières, Urgences Ambulatoires, Urgences Soins Préventifs) and "PARKING URGENCES ADULTES". It also shows "GALERIE - ARCADES" and "ACCES PERSONNEL".
- Middle Right (Green):** Labeled "BFME" (Bureau de Fonctionnement Médical et Économique). This section includes "EXPLORATIONS FONCTIONNELLES", "EXPLORATIONS FONCTIONNELLES ORL", and "EXPLORATIONS FONCTIONNELLES NEUROLOGIE". It also features "LOCALS DE PRÉPARATION" and "LOCALS DE CONTRÔLE".
- Bottom Left (Red/Pink):** This section includes "URGENCES PÉDIATRIQUES" and "PARKING ACCOMPAGNANTS URGENCES BFME". It also shows "ACCES UGO" (Urgences Généralistes) and "ACCES UGO ADULTES".
- Bottom Right (Green):** This section includes "IMAGERIE PÉDIATRIQUE" and "MODULE PÉDIATRIQUE". It also features "ACCES UGO ADULTES" and "ACCES UGO".

The plan also includes several outdoor spaces, such as "LA PLACE D'ENTRÉE" and "PARKING ACCOMPAGNANTS URGENCES BFME". It shows a complex network of corridors, stairs, and elevators, as well as various specialized rooms like "LABORATOIRES", "BUREAUX", and "SAS AMBULANCES". The overall layout is designed to facilitate efficient patient flow and medical services.



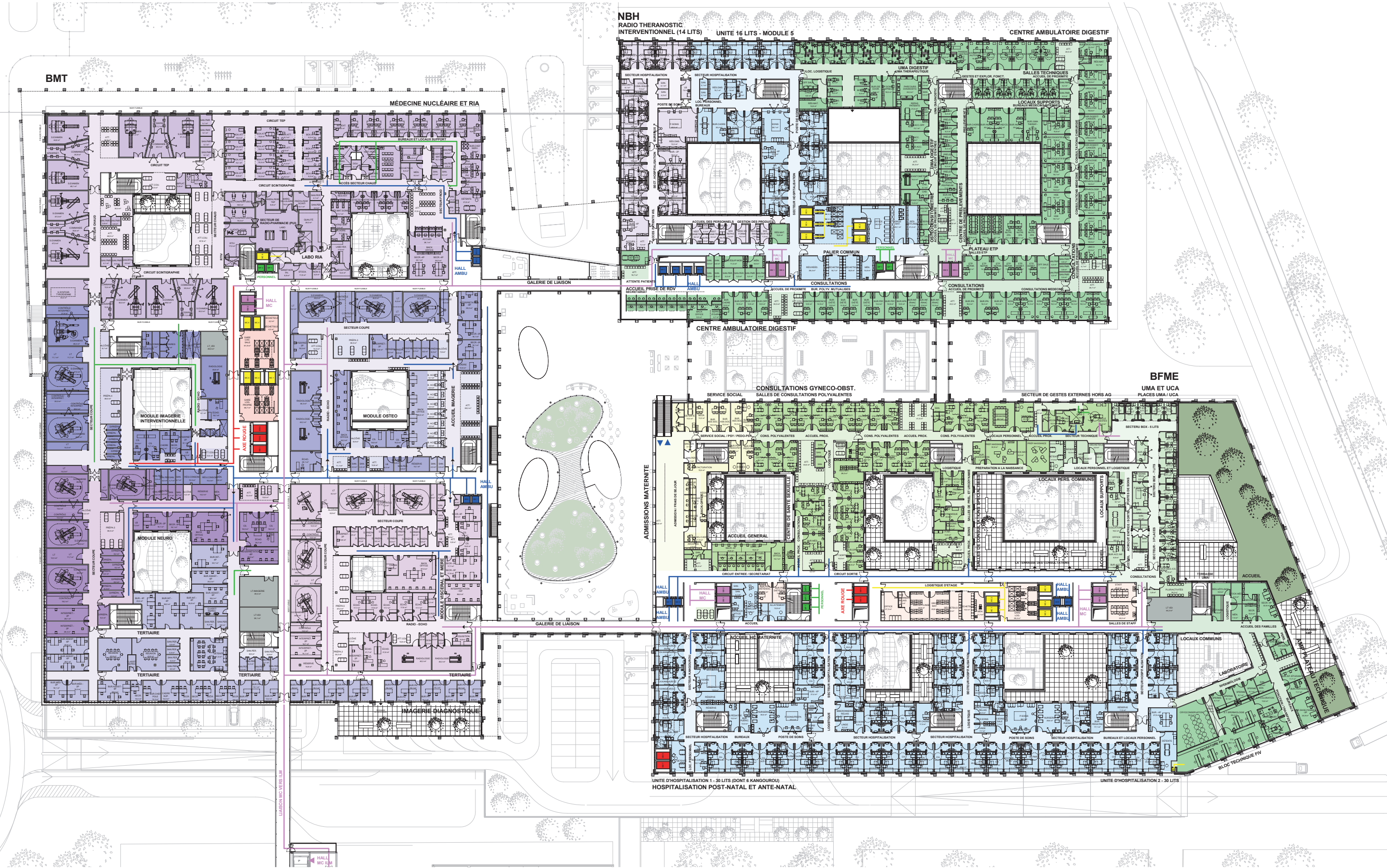
5





# Fonctionnalité par niveau

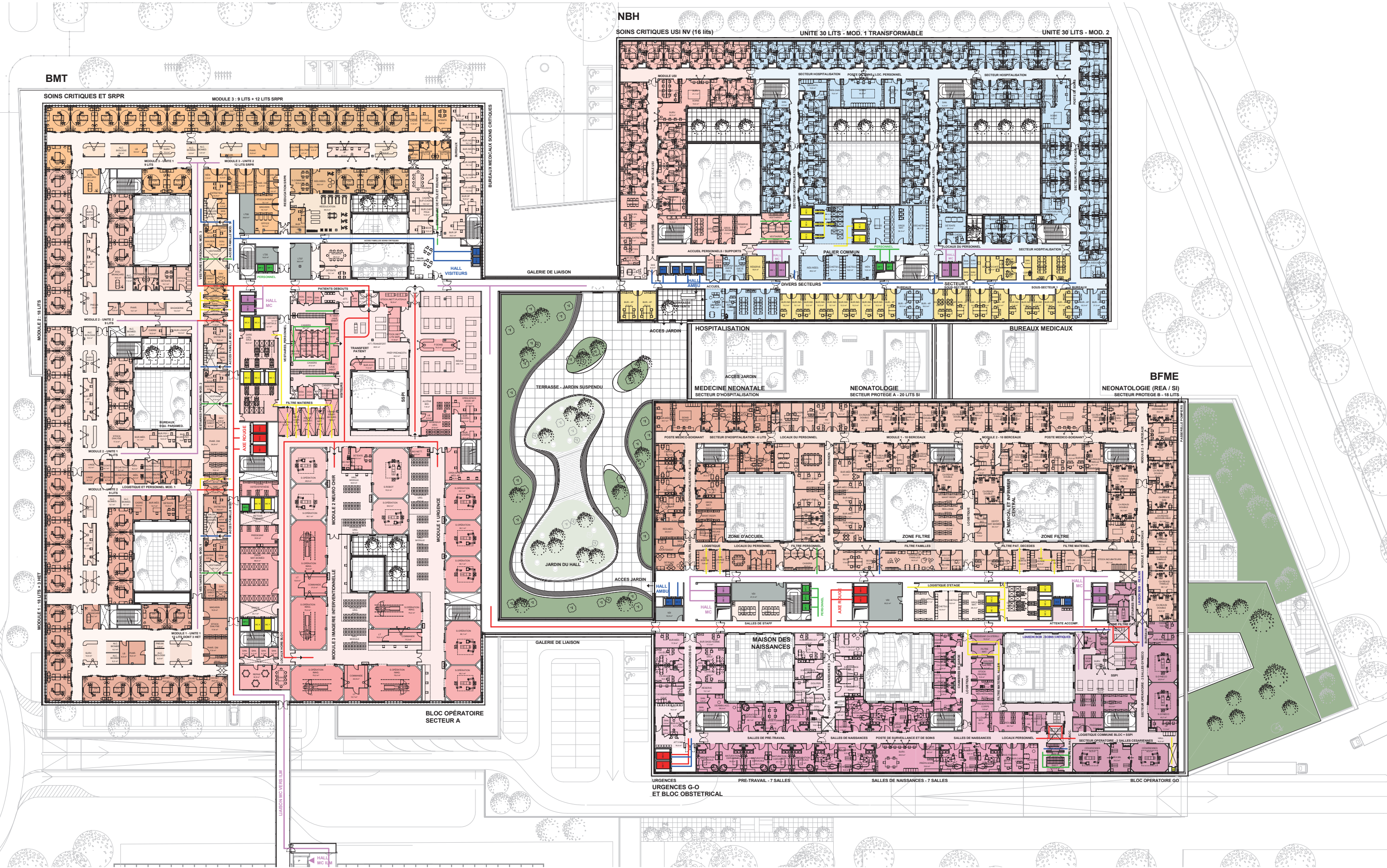
## 1<sup>er</sup> étage





# Fonctionnalité par niveau

## 2<sup>ème</sup> étage





# Fonctionnalité par niveau

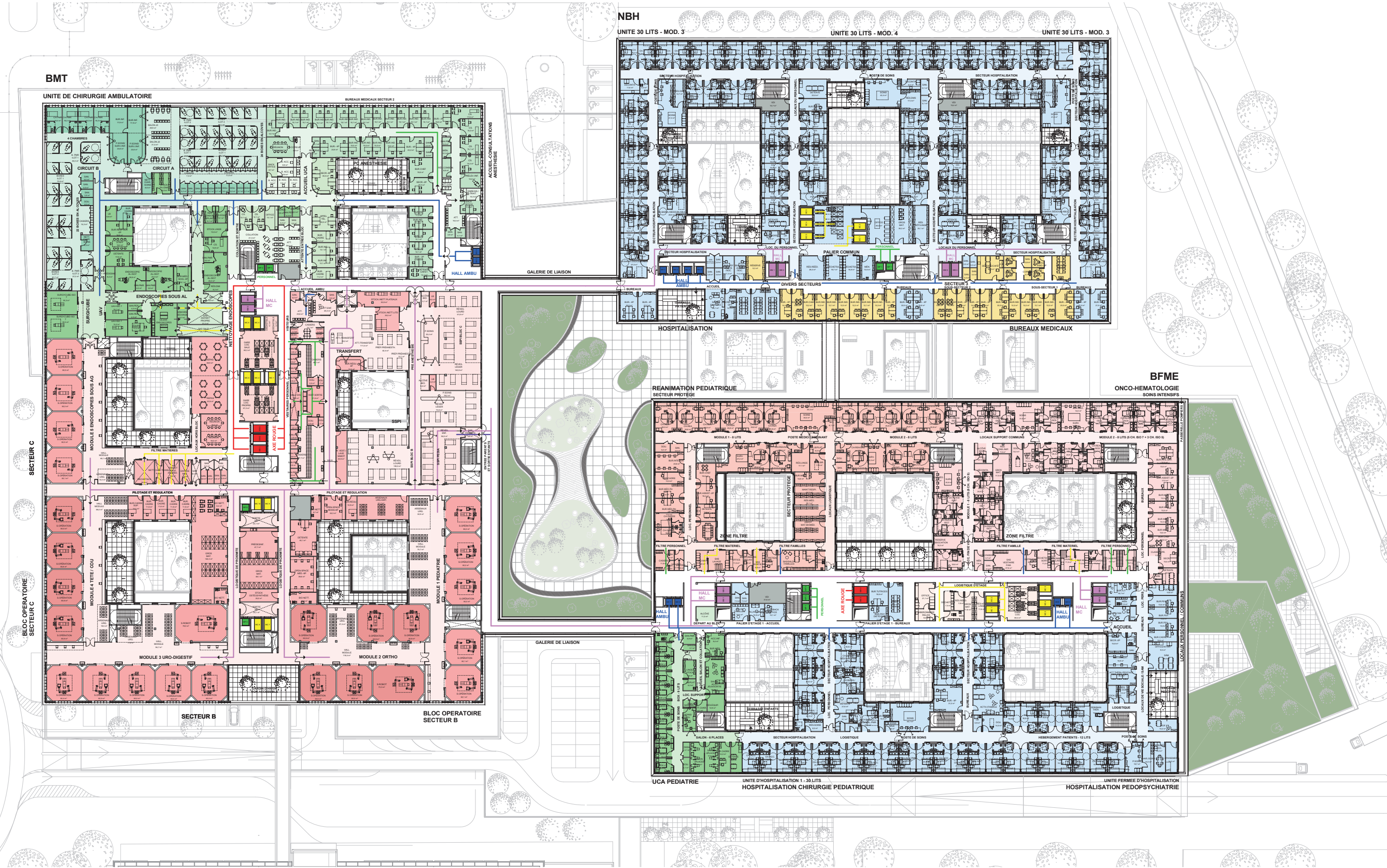
## 3<sup>ème</sup> étage





# Fonctionnalité par niveau

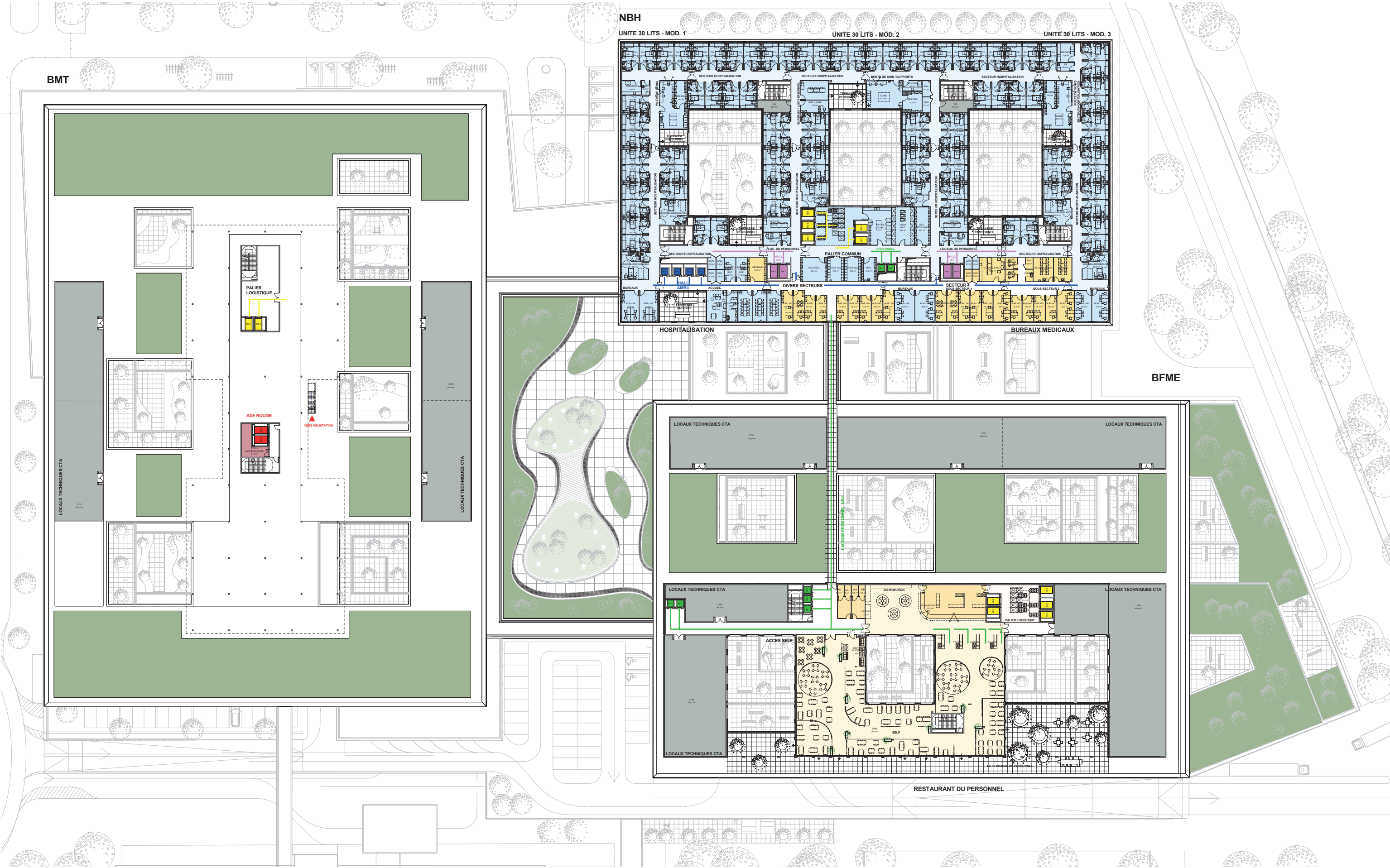
## 4<sup>ème</sup> étage





# Fonctionnalité par niveau

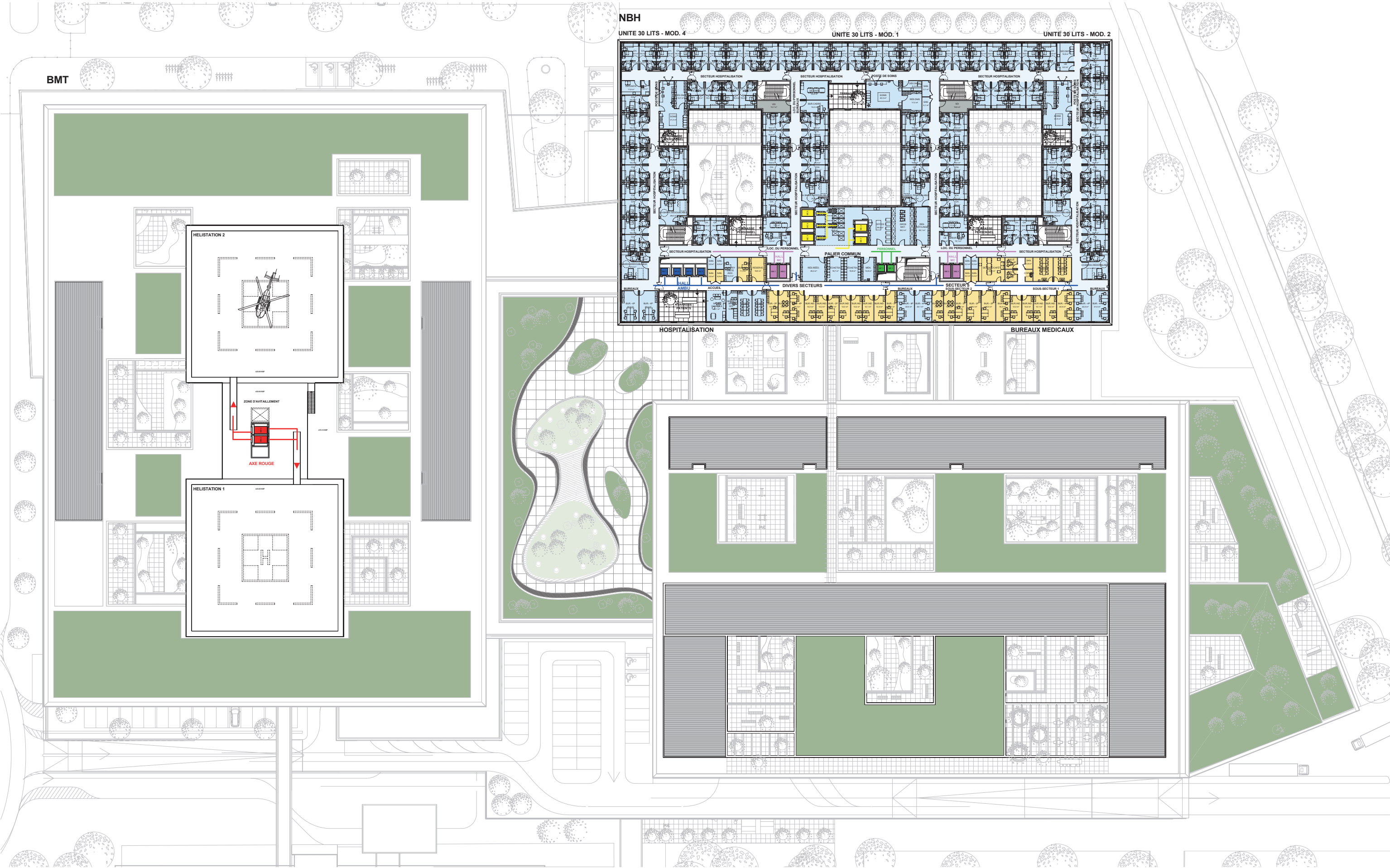
## 5<sup>ème</sup> étage





# Fonctionnalité par niveau

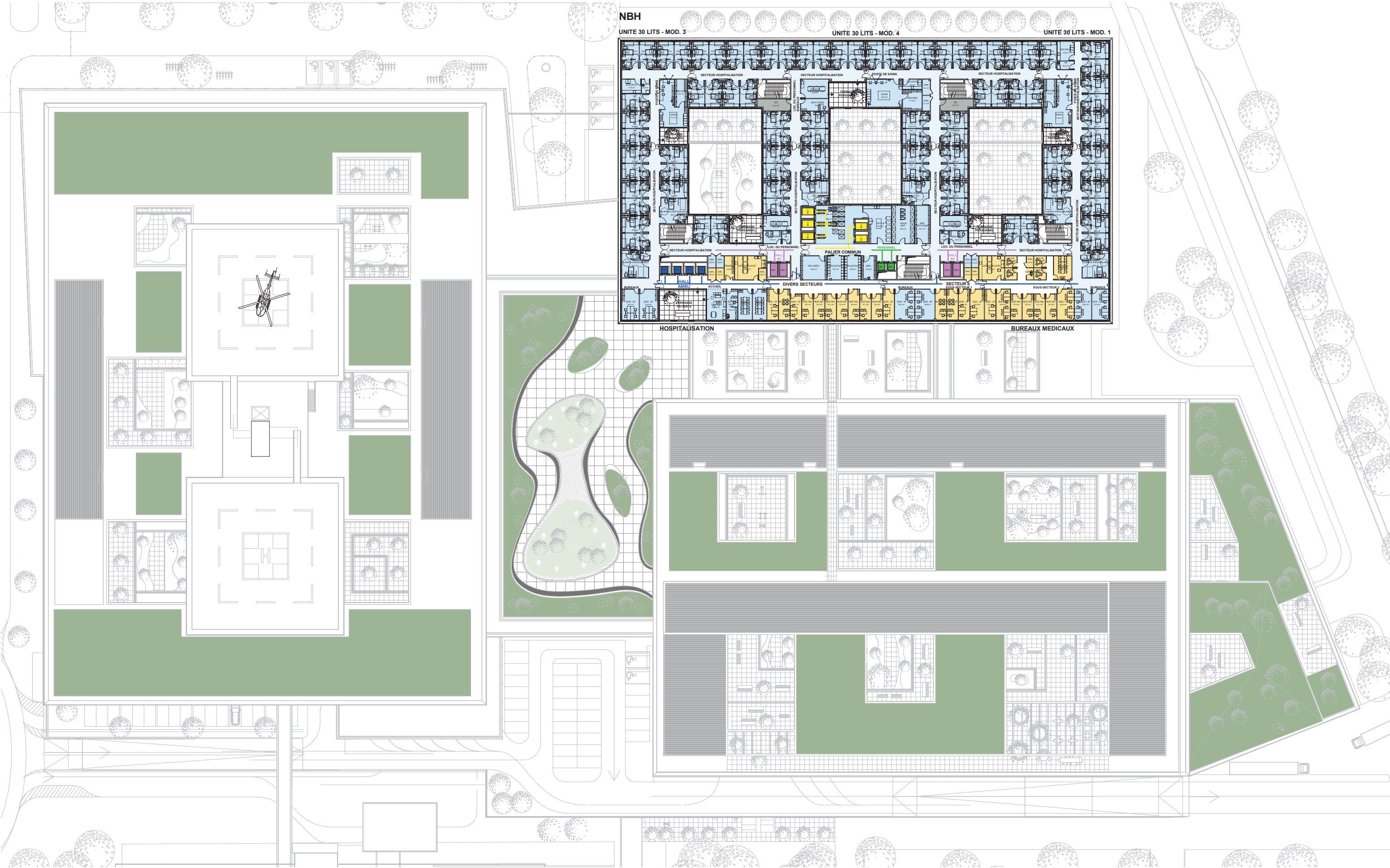
## 6<sup>ème</sup> étage





# Fonctionnalité par niveau

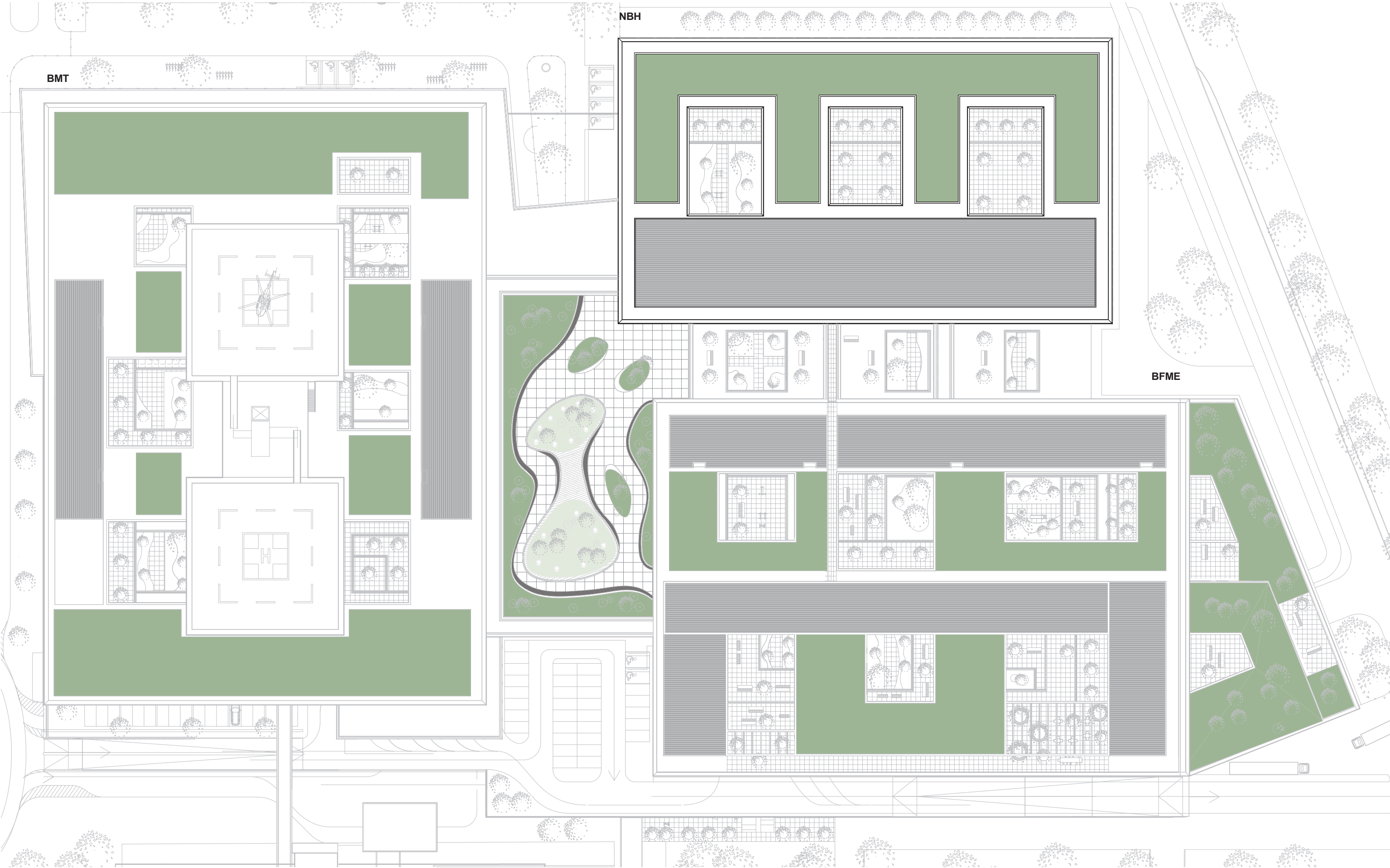
7<sup>ème</sup> étage





# Fonctionnalité par niveau

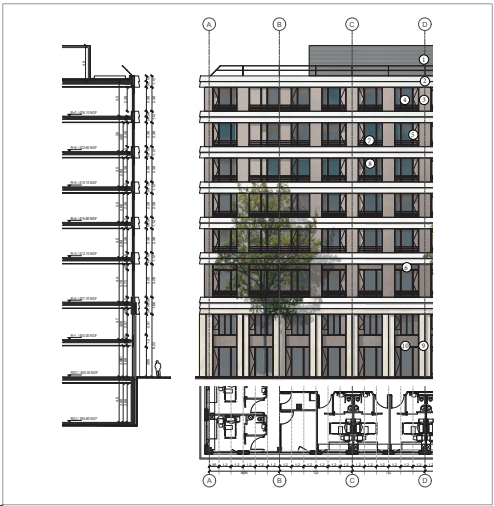
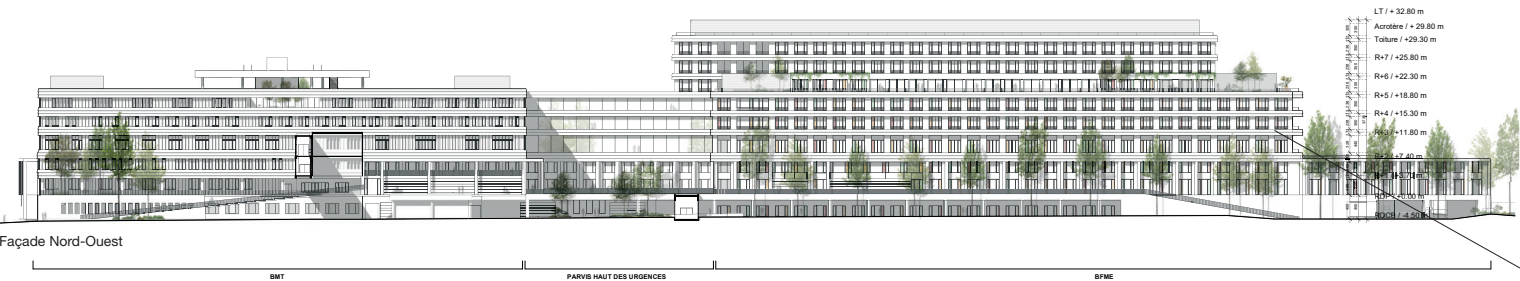
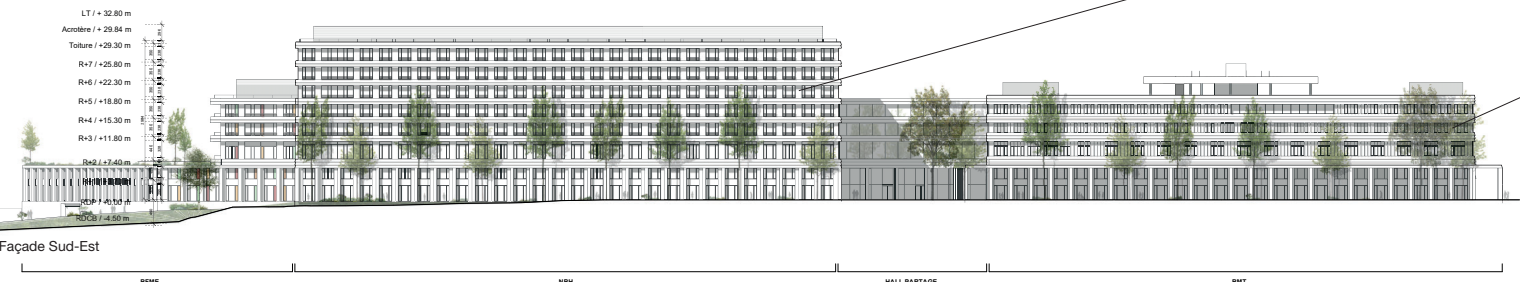
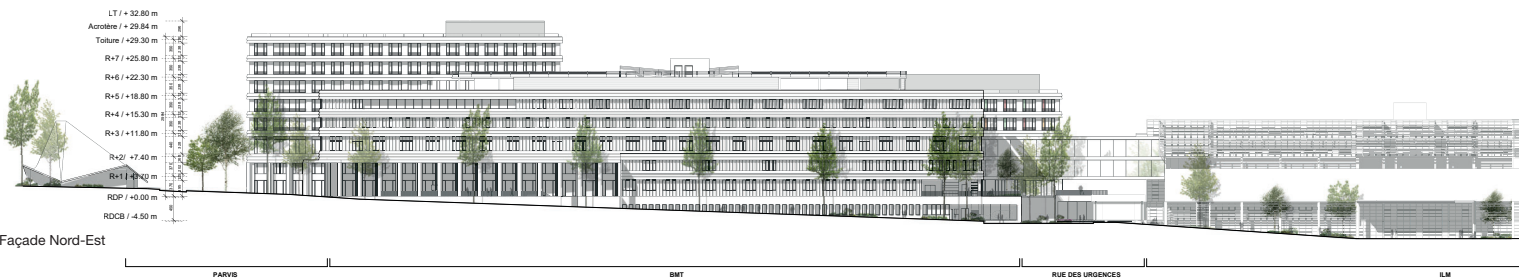
## Toitures





# Expression et matérialité

## Une écriture architecturale homogène pour l'ensemble de l'îlot



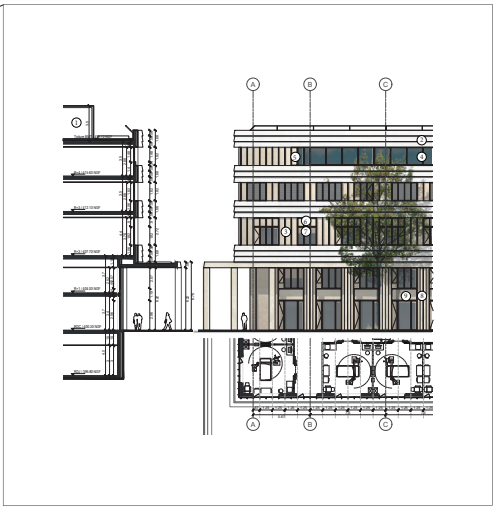
### Principe de façade NBH

1. Local technique en charpente métallique, hauteur 3.5 m. Habillage alterné en bardage plein à ondes fines horizontales et ventilées métalliques en acier thermolaqué de couleur gris clair.
2. Bandeaux horizontaux revêtus de panneaux blancs de fibres minérales en « pose tulage » pour les façades extérieures et en pose lisse pour les façades donnant sur patios.
3. Trumeaux pleins thermolaqués de 1.20 m de largeur, couleur « Cappuccino ».
4. Menuiseries en aluminium thermolaqué de teinte « Cappuccino ». Recouvrement de certaines menuiseries à 0.60 m pour la réception des cloisons (notamment pour les niveaux bas du NBH).
5. Ouvrant de confort opaque en aluminium thermolaqué de teinte similaire à la menuiserie.
6. Imposte en aluminium thermolaqué de teinte similaire à la menuiserie.
7. Garde-corps horizontaux en fer plat thermolaqué anthracite fixés sur les tableaux des menuiseries.
8. Brise Solaire Orientables en aluminium thermolaqué de même couleur que les châssis coulissant dans des guides rigides toute hauteur et encastrés en tableau.
9. Trumeaux en double hauteur, largeur 1.2 m avec relief en creux de 60 cm de largeur, réalisés en béton gommé architectonique de couleur « Pierre de Neuville ».
10. Mur-rideau en aluminium thermolaqué de même couleur que les menuiseries avec ouvrant opaque sur allège opaque (pour le R+1) et ouvrant opaque toute hauteur (pour le RDC).

→ Une composition horizontale superpose allèges filantes et continuité vitrée, favorisant l'apport de lumière et la modularité des locaux.

→ Des arcades protègent et abritent le parcours du public vers le Hall, au long du mail-parvis.

→ De grandes galeries vitrées font le trait d'union entre les bâtiments.



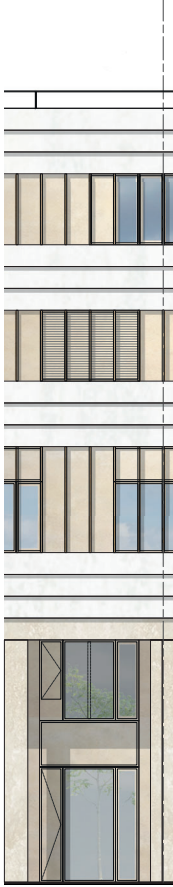
### Principe de façade BMT

1. Local technique en charpente métallique, hauteur 3.5 m. Habillage alterné en bardage plein à ondes fines horizontales et ventilées métalliques en acier thermolaqué de couleur gris clair.
2. Bandeaux horizontaux revêtus de panneaux blancs de fibres minérales en « pose tulage » pour les façades extérieures et en pose lisse pour les façades donnant sur patios.
3. Trumeaux pleins thermolaqués de 62.5 m de largeur et couleur « Champagne ».
4. Menuiseries en aluminium thermolaqué de teinte « Champagne ». Recouvrement de certaines menuiseries à 0.625 m pour la réception des cloisons, ventelles, vitrages, etc.
5. Ouvrant de confort opaque en aluminium thermolaqué de teinte similaire à la menuiserie.
6. Imposte en aluminium thermolaqué de teinte similaire à la menuiserie.
7. Brise Solaire Orientables en aluminium thermolaqué de même couleur que les châssis coulissant dans des guides rigides toute hauteur et encastrés en tableau. Pour les blocs opératoires, stores intégrés au châssis vitré.
8. Trumeaux en double hauteur, largeur 1.2 m avec relief en creux de 60 cm de largeur, réalisés en béton gommé architectonique de couleur « Pierre de Neuville ». Arcades en débord de 0.5 m de largeur de finition similaire aux trumeaux.
9. Mur-rideau en aluminium thermolaqué de même couleur que les menuiseries avec ouvrant opaque sur allège opaque (pour le R+1) et ouvrant opaque toute hauteur (pour le RDC).

### NBH Hospitalisation adultes



### BMT Bâtiment Médico-technique



### BFME Bâtiment Femme-Mère-Enfant



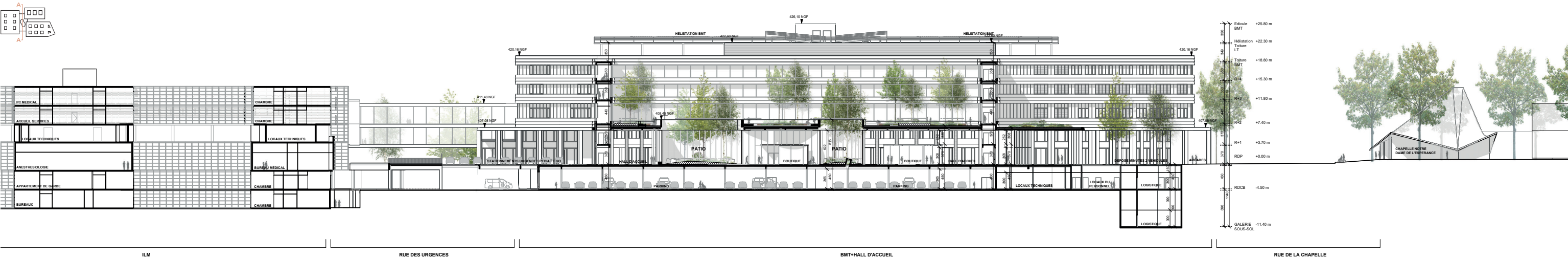
### Principe de façade BFME

1. Local technique en charpente métallique, hauteur 3.5 m. Habillage alterné en bardage plein à ondes fines horizontales et ventilées métalliques en acier thermolaqué de couleur gris clair.
2. Bandeaux horizontaux revêtus de panneaux blancs de fibres minérales en « pose tulage » pour les façades extérieures et en pose lisse pour les façades donnant sur patios.
3. Trumeaux pleins revêtus de panneaux blancs de fibres minérales pour les façades extérieures et en pose lisse pour les façades donnant sur patios.
4. Menuiseries en aluminium thermolaqué de teinte « Cappuccino ». Recouvrement de certaines menuiseries à 0.60 m pour la réception des cloisons (notamment pour les niveaux bas du NBH).
5. Ouvrant de confort vitré et coloré.
6. Imposte en aluminium thermolaqué de teinte similaire à la menuiserie.
7. Garde-corps horizontaux en fer plat thermolaqué anthracite fixés sur les tableaux des menuiseries.
8. Brise Solaire Orientables en aluminium thermolaqué de même couleur que les châssis coulissant dans des guides rigides toute hauteur et encastrés en tableau.
9. Trumeaux en double hauteur, largeur 1.2 m avec relief en creux de 60 cm de largeur, réalisés en béton gommé architectonique de couleur « Pierre de Neuville ».
10. Mur-rideau en aluminium thermolaqué de même couleur que les menuiseries avec ouvrant vitré coloré sur allège vitrée (pour le R+1) et ouvrant vitré coloré toute hauteur (pour le RDC).



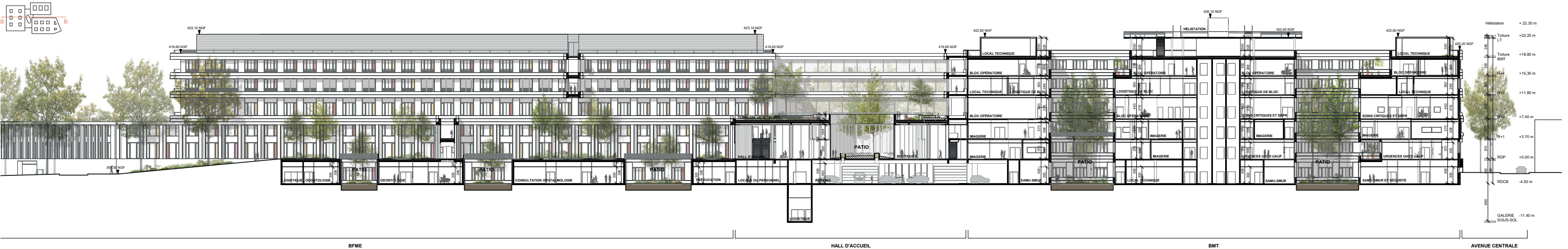
# Coupes sur le hall partagé et le BMT

La relation dedans-dehors inscrite dans l'architecture



Le projet s'accompagne d'espaces extérieurs prolongeant les activités

- Le grand patio aménagé du Hall central et le jardin suspendu, accessibles et en **convergence** des trois plots.
- Les terrasses en proue du BFME, largement **arborées**.
- Le restaurant du personnel et ses terrasses, avec des vues sur le **grand paysage**.
- Des **terrasses protégées** réparties dans les patios, destinées au personnel.
- Des aménagements paysagers pour le **bien-être** des utilisateurs, le développement de la **biodiversité**, la création d'un **îlot de fraîcheur** et la gestion alternative des eaux pluviales.



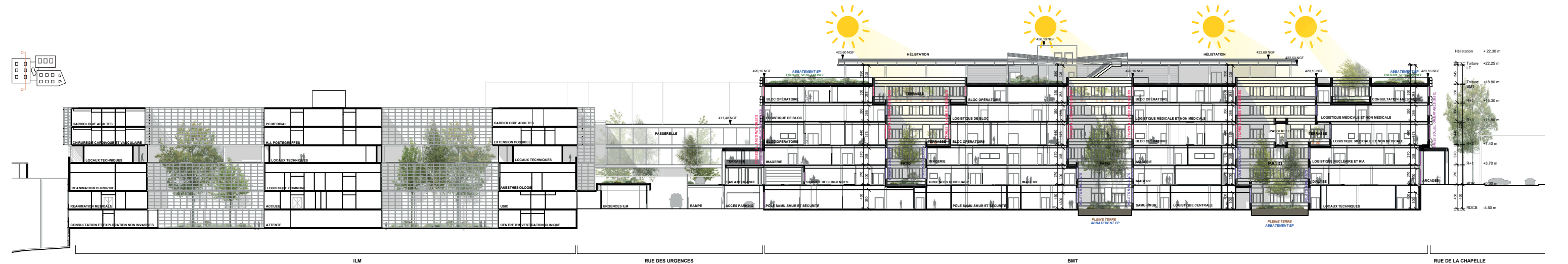


# Coupes sur le BFME, NBH et BMT

## Architecture et développement durable



Coupe CC



Coupe DD

## Une construction vertueuse propice au bien-être

- Une valorisation de l'énergie solaire par une installation photovoltaïque en cohérence avec les règles de **transition énergétique** et de **réduction des GES**.
- Une succession de patios largement dimensionnés avec façades lisses et blanches pour une conduction maximale de la **lumière naturelle vers les niveaux bas**.

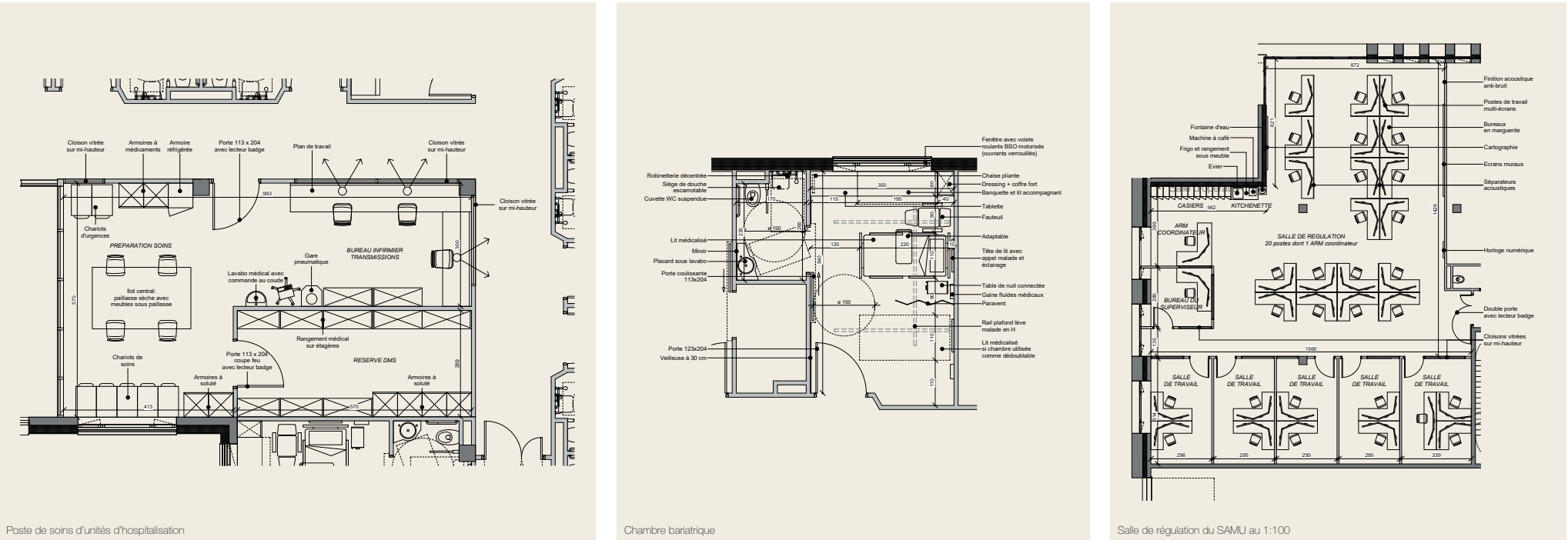
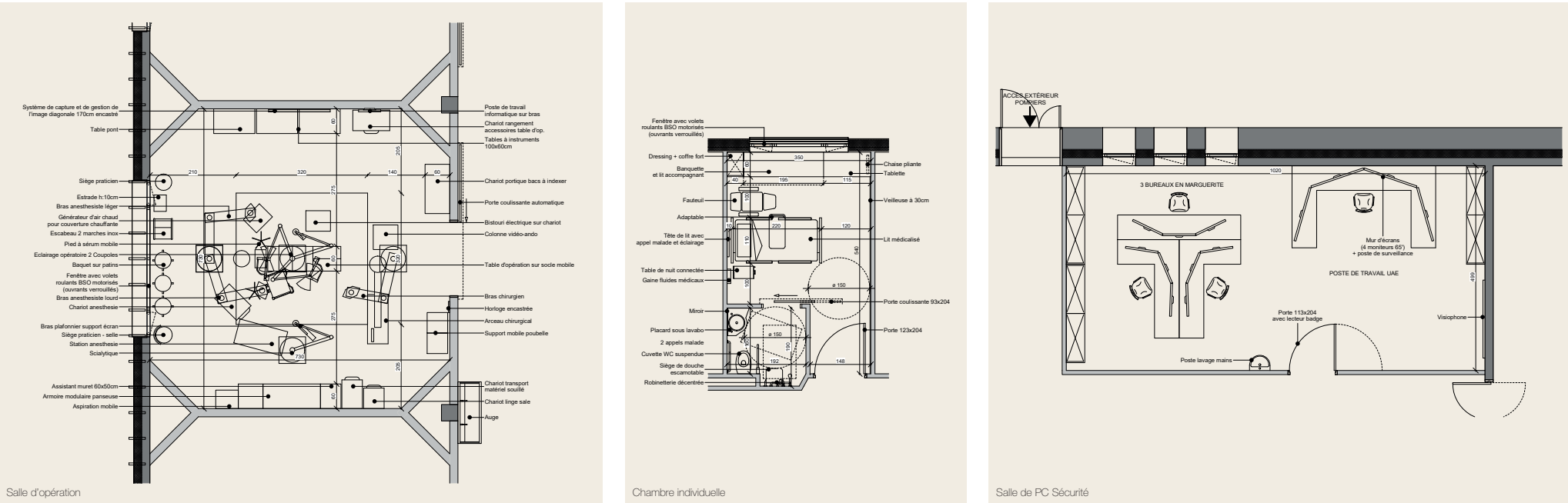
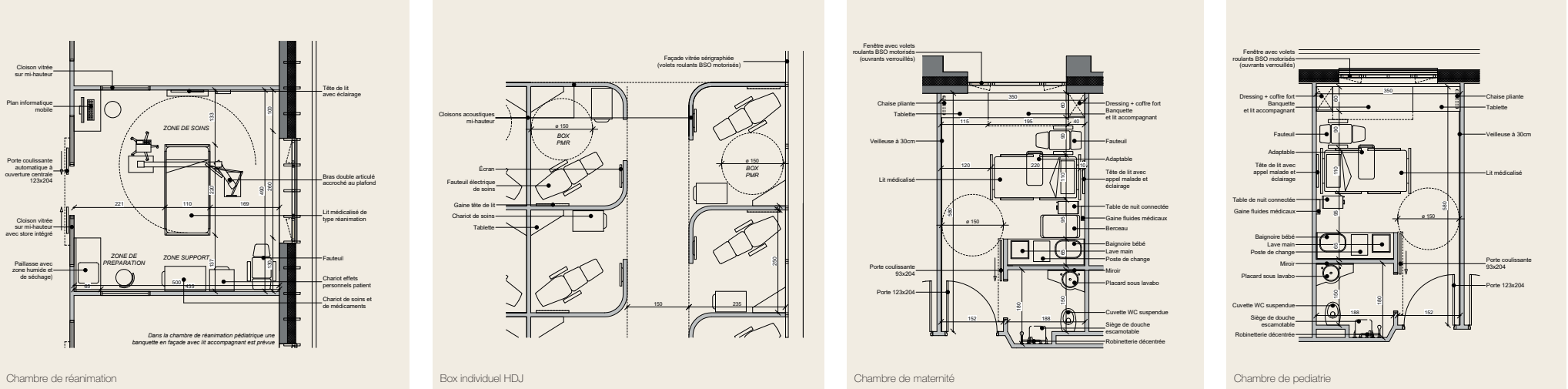
- Des modes constructifs vertueux pour **maîtriser l'empreinte carbone** du projet en anticipation de la RE 2020 (Façades à ossature bois, planchers bois/béton, béton bas carbone).
- Une isolation thermique renforcée, extérieure ou répartie, avec isolant majoritairement **biosourcé**.

- Des protections solaires relevables (BSO ou VRO) avec lames orientables pour protection et valorisation des apports solaires et de la **lumière naturelle**, gestion de **l'éblouissement**, préservation de **l'intimité** et possibilité d'occultation totale selon besoin.



# Spatialité des locaux types

## Confort du soin patient, confort du travail pour le personnel



# Globalité, durée, dialogue

Ces trois termes définissent notre démarche et structure notre méthode de travail :

- La **globalité** est attachée à la complexité même du projet, à son foisonnement, à sa place dans l'espace de l'hôpital et de la ville ;
- La **temporalité** accompagne sa réalisation dans la durée et doit s'accorder avec le temps de l'activité qui se poursuit et de l'action au quotidien qui demeure ;
- Le **dialogue** résulte de ce qui précède, choix et condition de la réussite du projet et de son adéquation aux attentes exprimées.

Nous avons travaillé **une réponse globale** en développant une conception fonctionnelle rationnelle et pertinente au regard des exigences du programme qui donne une identité architecturale forte en référence à l'ordonnancement des lieux majeurs nancéens, dans lequel s'inscrit la diversité des activités composant le nouvel îlot central du CHRU de Nancy.

Le projet fait également référence au concept de **parcours** par la création de lieux signifiants et symboliques venant nourrir l'urbanité de l'Hôpital et de son quartier.

Ces choix procèdent d'une **culture humaniste** de l'hôpital. Elle ne se décrète pas, elle est une manière de travailler avec les acteurs de l'hôpital, de comprendre et de traduire les besoins des professionnels.

C'est penser ce qui est **commun** à toutes les équipes et ce qui est **singulier** à chaque unité dans un établissement.

Cette culture c'est donc celle de la **considération** pour les soignants et leur patients et tout notre travail pour le CHRU de Nancy a été pensé pour eux.